

Průvodní a technická zpráva k akci: Probírka břehového porostu u VVT Rožnovská Bečva



Provozní úsek závodu Horní Morava:

Vypracovala: Ing. Renáta Najdková

Datum: únor 2020

ÚDAJE O AKCI

Název akce: „**Probírka břehového porostu u VVT Rožnovská Bečva**“
Katastrální území: Veselá u Valašského Meziříčí a Hrachovec
Kraj: Zlínský
ORP: Valašské Meziříčí
Vodní tok (IDVT): VVT Rožnovská Bečva (IDVT10100102)
Správce toku: Povodí Moravy, s.p., závod Horní Morava, provoz Valašské Meziříčí

ÚDAJE O ZADAVATELI

Název: Povodí Moravy, s.p.,
Sídlo: Dřevařská 932/11, 602 00 Brno
IČO: 708 900 13
Projektant - Ekolog: Ing. Renáta Najdková

POŽADOVANÉ PRÁCE

Jedná se o rizikové kácení v blízkosti velmi frekventované komunikace I/35! Pokáceno či ořezáno bude celkem 136ks dřevin o výčetním průměru 12-70 cm ve výšce 1,3 m. Dále bude odstraněno cca 250m² keřů a dřevin do průměru 12 cm. Převážně se jedná se o kácení nebezpečných - havarijních porostů, ohrožujících zdraví a životy osob projíždějících po přilehlé komunikaci. Zhotovitel odkoupí od Povodí Moravy, s.p. vytěžené dřevo a zajistí jeho odvoz. Cena za dřevní hmotu bude zhotovitelem navržena nezávisle na ceně za práci. Při fakturaci budou pohledávky Zhotovitele a Zadavatele vypořádány vzájemným zápočtem.

POPIS LOKALITY A CHARAKTERISTIKA POZEMKŮ

Dřeviny se nacházejí na pravém břehu VVT Rožnovská Bečva v celkové délce 900 m, v ř.km 4,2 – 5,1 **v těsné blízkosti pozemní komunikace a v ochranném pásmu železniční trati** na pozemcích ve vlastnictví státu parc. č. 938 v k. ú. Veselá u Valašského Meziříčí a par. č. 1210/1 v k.ú. Hrachovec, se kterými má právo hospodařit Povodí Moravy, s.p. Pozemky pod korytem a část pozemků přiléhajících k vodnímu toku jsou v majetku České republiky s právem hospodaření určeným pro Povodí Moravy, s.p. Přístup je možný po frekventované silnici.

VSTUPY NA POZEMKY CIZÍCH VLASTNÍKŮ

Vlastní těžba dřeva bude probíhat na pozemcích ve vlastnictví Povodí Moravy, s.p. a na pozemcích soukromých vlastníků. Pokud při pracích dojde ke vstupům na pozemky cizích vlastníků, je nutné dbát na maximální bezpečnost při práci a šetrné využití pozemků. Po ukončení práce na daném pozemku je zhotovitel povinen bezodkladně uvést tento pozemek do původního stavu. Jakékoliv nevratné škody na těchto pozemcích je zhotovitel povinen majiteli kompenzovat v plné výši.

Zhotovitel je povinen zajistit přístup k místu plnění za účelem plnění díla včetně případné úhrady za dočasné zábory ploch nebo dočasné skládky a uvedení ploch do původního stavu. Smlouvy či dohody s majiteli a správci ostatních dotčených pozemků musí být vyhotoveny písemně a kopie předány objednateli nejpozději při předání díla.

DOPRAVNÍ ŘEŠENÍ

Zhotovitel je povinen zajistit do předání pracoviště objednatelem osazení a údržbu nezbytného dopravního značení včetně projednání se správcem komunikace (ŘSD-správa Zlín, pracoviště ve Valašském Meziříčí, p. Pobořil tel.: 571 757 015, 724 140 744), Policií ČR (dopravní inspektorát Vsetín, por. Bc. Javorek tel.: 974 680 258) a odborem dopravy příslušného správního orgánu (KÚZK – Oddělení silničního hospodářství, Bc. Dohnalová tel.: 577 043 508), dále případnou opravu a očištění komunikací rozbitých či znečištěných v souvislosti s prováděním údržby.

Termín zahájení prací bude oznámeno telefonicky SŽDC panu Kozákovi tel: 606 038 346

ÚDAJE O OCHRANĚ ÚZEMÍ PODLE JINÝCH PRÁVNÍCH PŘEDPISŮ

Práce budou prováděny na pravém břehu VVT Rožnovská Bečva, jež je významným krajinným prvkem ze zákona. Během akce musí být dodrženy požadavky vyjádření dotčených orgánů ochrany přírody viz příloha č.2. O kácení bylo zažádáno dle §8 odst. 2, dne. 22. 7. 2019, ke kterému OOP nevznese v zákonné lhůtě námitky.

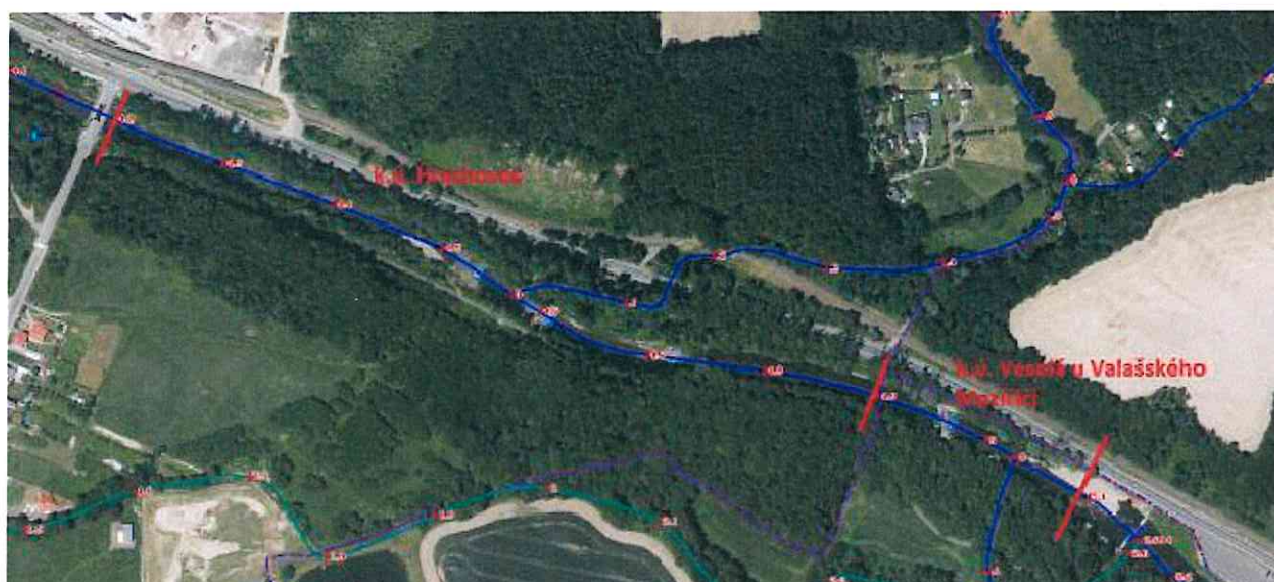
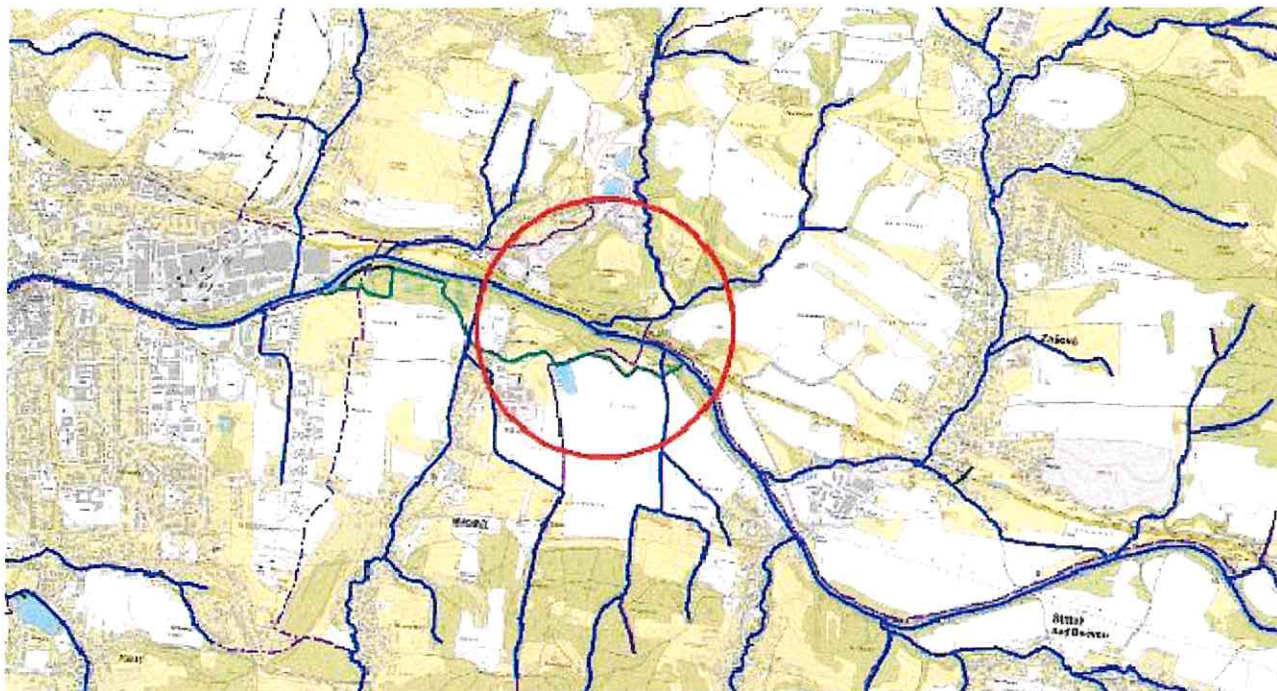
ČASOVÝ HARMONOGRAM PRACÍ

Termín zahájení provádění díla: do 5 dnů od nabytí účinnosti smlouvy

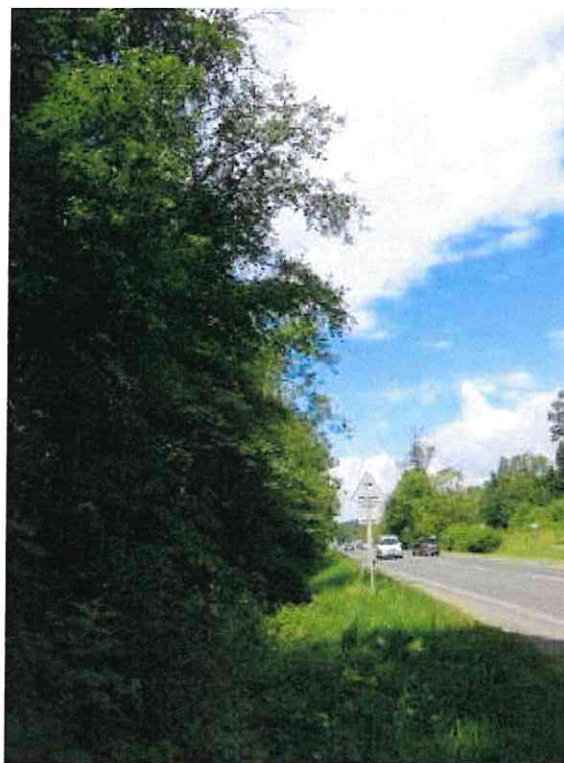
Termín zahájení kácení: říjen 2020

Termín dokončení díla a jeho předání objednateli: 10. prosinec 2020

MAPOVÝ PODKLAD



FOTODOKUMENTACE



Dřeviny, které budou z porostu odstraněny, jsou označeny oranžovou reflexní barvou. Písmeno X značí celý trs. Písmeno T značí ořez na torzo, vytvarování na hlavu • Dřeviny nad vodou nejsou z důvodu špatného přístupu označeny. Po dohodě s technickým dozorem budou upřesněny a odstraněny. Značení proběhlo v červenci 2019.

dřevina	výčetní průměr (cm)										celkem
	12	15	20	25	30	35	40	45	50		
	výčetní obvod (cm)										
	38	47	63	79	94	110	126	141	157		
TOPOL											
VRBA	8	7	10	6	7	3	3	1			
BŘÍZA	1		2	1		1					
JASAN			6								
JAVOR	1					1					
JABLOŇ					1						
POČET CELKEM	10	7	18	7	8	5	3	1			
KERÉ	100 m ²										

dřevina	výčetní průměr (cm)														výčetní obvod (cm)						celkem
	12	15	20	25	30	35	40	45	50	55	60	65	70								
	38	47	63	79	94	110	126	141	157	173	188	204	220								
TOPOL				5	2	1		5		4	4	4	3								
VRBA	2	8	8		1	2		2		1			24								
OLŠE		1					1						2								
JASAN	4	1	2	1	1		5	3					17								
JAVOR			1					1					2								
TRŠEŇ			1	1	1		1						4								
POČET CELKEM	6	10	12	7	5	3	7	11		5	4	4	3								
KŘE	150 m2													77							

D 1,3 m:	12	15	20	25	30	35	40	45	50	55	60	65	70	celkem
Výpočet porostní zásoby														
TOPOL														
výška (m)	7	9	11	12	14	15	16	17	18	20	21	22	23	
Q 1 ks (m3)	0,03	0,05	0,12	0,21	0,36	0,52	0,73	0,99	1,31	1,76	2,2	2,65	3,11	
počet (ks)				5	2	1		5		4	4	4	3	28
Q celkový (m3)				1,05	0,72	0,52		4,95		7,04	8,8	10,6	9,33	43,01
VRBA														
výška (m)	6	7	8	9	10	11	12	13	14	15	16	17	18	
Q 1 ks (m3)	0,03	0,05	0,11	0,17	0,28	0,42	0,61	0,83	1,11	1,45	1,73	1,96	2,22	
počet (ks)	10	15	18	6	8	5	3	3		1				69
Q celkový (m3)	0,3	0,75	1,98	1,02	2,24	2,1	1,83	2,49		1,45				14,16
OLŠE														
výška (m)	6	7	8	10	12	14	16	18	20	21	22	23	24	
Q 1 ks (m3)	0,02	0,06	0,11	0,2	0,36	0,57	0,85	1,2	1,63	2,07	2,57	3,15	3,8	
počet (ks)		1					1							2
Q celkový (m3)		0,06					0,85							0,91
JASAN														
výška (m)	5	6	7	8	10	12	14	16	18	19	20	21	22	
Q 1 ks (m3)	0,03	0,04	0,09	0,17	0,29	0,43	0,7	1,03	1,42	1,82	2,29	2,83	3,42	
počet (ks)	4	1	8	1	1		5	3						23
Q celkový (m3)	0,12	0,04	0,72	0,17	0,29		3,5	3,09						7,93
JAVOR														
výška (m)	7	9	11	12	14	15	16	17	18	20	21	22	23	
Q 1 ks (m3)	0,04	0,07	0,16	0,27	0,46	0,68	0,96	1,3	1,72	2,33	2,94	3,64	4,45	
počet (ks)	1		1			1		1						4
Q celkový (m3)	0,04		0,16			0,68		1,3						2,18
BŘÍZA														
výška (m)	7	9	11	12	14	15	16	17	18	20	21	22	23	
Q 1 ks (m3)	0,04	0,07	0,16	0,27	0,46	0,68	0,96	1,3	1,72	2,33	2,75	3,01	3,95	
počet (ks)	1		2	1		1								5
Q celkový (m3)	0,04		0,32	0,27		0,68								1,31
TŘEŠEŇ														
výška (m)	3	4	5	6	7	8	9	10	11	12	13	14	15	
Q 1 ks (m3)	0,03	0,05	0,11	0,17	0,28	0,42	0,61	0,83	1,11	1,45	1,73	1,96	2,22	
počet (ks)			1	1	1		1							4
Q celkový (m3)			0,11	0,17	0,28		0,61							1,17
JABLOŇ														
výška (m)	3	4	5	6	7	8	9	10	11	12	13	14	15	
Q 1 ks (m3)	0,03	0,05	0,11	0,17	0,28	0,42	0,61	0,83	1,11	1,45	1,73	1,96	2,22	
počet (ks)					1									1
Q celkový (m3)					0,28									0,28
ÚHRNEM (ks)	16	17	30,0	14,0	13,0	8,0	10,0	12		5,0	4,0	4,0	3,0	136,0
ÚHRNEM (m3)	0,5	0,9	3,3	2,7	3,5	4,0	6,8	12		8,5	8,8	10,6	9,3	70,7

Sortimentace těžebního fondu

dřevina	Počet stromů (ks)	objem celkem (m3)	Průměrný objem (m3)	sortimentace							
				pilařské výřezy III. tř.		ost. průmyslové IV. tř.		palivo VI. tř.		Odpad	
				%	m 3	%	m 3	%	m 3	%	m 3
TOPOL	28	43,01	1,5361			40%	17,20	50%	21,51	10%	4,30
VRBA	69	14,16	0,2052					90%	12,74	10%	1,42
OLŠE	2	0,91	0,4550					90%	0,82	10%	0,09
JASAN	23	7,93	0,3448			40%	3,17	50%	3,97	10%	0,79
JAVOR	4	2,18	0,5450					90%	1,96	10%	0,22
BŘÍZA	5	1,31	0,2620					90%	1,18	10%	0,13
JABLON	1	0,28	0,2800					90%	0,25	10%	0,03
TŘEŠEN	4	1,17	0,2925					90%	1,05	10%	0,12
POČET CELKEM	136	70,95	0,5217				20,38		43,48		7,10
ZUŽITKOVATELNÉ DŘÍVÍ		63,855									
ODPAD		7,095									

ZPŮSOB PROVÁDĚNÍ PRACÍ

- Práce budou prováděny pomocí motorových pil, speciálního nebo univerzálního lesního traktoru, za použití ručního dřevorubeckého nářadí, případně jiných pomůcek a zařízení (lanová dopravní zařízení, stromolezecké vybavení, plovoucí zařízení, atd.). Ořez, kácení, soustřeďování a odvoz dříví bude provedeno na náklady dodavatele.
- Kácením, soustřeďováním a odvozem dříví nesmí dojít k poškození objektů a zařízení jiných vlastníků, správců a uživatelů. Dodavatel je povinen úzce spolupracovat se správcí sítí při operativním vypínání vedení a s vlastníky a uživateli pobřežních pozemků při operativním řešení vstupů na tyto pozemky.
- Pokud zhotovitel způsobí Povodí Moravy, s.p. či jinému vlastníkovu škodu, je povinen toto neprodleně ohlásit příslušnému pracovníkovi Povodí Moravy, s.p.
- Soustřeďování dříví musí být prováděno v polozávěsu, nikoli jen prostým vlečením. V případě, že by svazek dříví nebo i jednotlivý kus mohl poškodit dřeviny, břehy nebo majetek cizích subjektů, musí být soustřeďování provedeno po jednotlivých kusech nebo s přepínáním úvazku.
- Klest a těžební odpad musí být odstraňován **současně a průběžně** s kácením porostu. Technologický postup se musí přizpůsobit tak, aby nedocházelo k přejíždění klestu traktorem, jeho rozbití na malé kousky a zaježdění do půdy.
- Pařezy musí být seříznuty co nejnižší, rovnoběžně se sklonem břehu.
- Dodavatel musí vést pracovní deník, ve kterém zaznamená všechny údaje důležité z hlediska technologie, bezpečnosti práce, pracovních podmínek, kontrol, atd.
- V průběhu práce musí být respektovány pokyny pracovníků Povodí Moravy, s.p. a na závěr musí být pracoviště předáno ve stavu jako před zahájením těžby.
- Pokud při realizaci díla vznikne dřevní štěpka, je zhotovitel povinen po ukončení prací sdělit její celkové získané množství v m³ a její následné využití (uložení na místě, likvidace, prodej, pro vlastní potřebu atp.).
- **Těžba a úklid musí být dokončen do 10. 12. 2020**

OCHRANA DŘEVIN A OŠETŘENÍ POROSTŮ

Kácením a soustřeďováním určených dřevin nesmí být poškozeny ostatní dřeviny břehového porostu. Pokud by k poškození výjimečně došlo, budou asanovány (dotvarování a konzervace ran) nebo po dohodě s dozorem investora zcela odstraněny.

BEZPEČNOST A OCHRANA ZDRAVÍ PŘI PRÁCI

Při těžbě, soustřeďování, druhotování a odvozu dříví musí být důsledně dodržováno nařízení vlády č. 28/2002 Sb., kterým se stanoví způsob organizace práce a pracovních postupů, které je zaměstnavatel povinen zajistit při práci v lese a na pracovištích obdobného charakteru. Zejména je nutné dbát na zabezpečení bezpečnosti uživatelů přilehlých pozemků, staveb, komunikací, veřejných prostranství a sítí. Za bezpečnost při práci je zodpovědný zhotovitel a přebírá na sebe veškerá rizika, zejména pak odpovědnost za škodu na zdraví a majetku svém, Povodí Moravy, s.p. a třetích osob.

PŘÍLOHY

Oznámení o kácení dřevin rostoucích mimo les

Rozhodnutí Městského úřadu Valašské Meziříčí č.j.: MěÚVM 113137/2019 OŽP/Gáš



ZÁVOD
HORNÍ
MORAVA

Městský úřad Valašské Meziříčí
Odbor životního prostředí
Soudní 1221
757 01 Valašské Meziříčí 1

ID datové schránky: 9c4bard

VÁŠ DOPIS ZNAČKY/ZE DNE

NAŠE ZNAČKA
PM-32395/2019/2219

VYŘIZUJE
Ing., Renáta Najdková
+420 585 711 246
najdkova@pmo.cz

MÍSTO/DATUM
Olomouc
17. 7. 2019

Oznámení o kácení dřevin rostoucích mimo les na VVT Rožnovská Bečva (IDVT10100102) v k.ú. Veselá u Valašského Meziříčí a v k.ú. Hrachovec dle § 8 odst. 2) zákona č.114/1992 Sb., o ochraně přírody a krajiny v platném znění.

Spolu s tímto oznámením Vás žádáme o souhlasné stanovisko k zásahu do VKP dle § 4 odst. 2) zákona 114/1992 Sb, o ochraně přírody a krajiny v platném znění.

Povodí Moravy, s. p. – závod Horní Morava, jako správce významného vodního toku Rožnovská Bečva (IDVT10100102) v k.ú. Veselá u Valašského Meziříčí a k.ú. Hrachovec Vám oznamuje, že bude v období vegetačního klidu v roce 2019 - 2020 případně v následujících letech 2021-2022 provádět probírku břehového porostu významného vodního toku Rožnovská Bečva. Akce bude provedena na pozemku parc. č. 938 v k. ú. Veselá u Valašského Meziříčí a par. č. 1210/1 v k.ú. Hrachovec, se kterým má právo hospodařit Povodí Moravy, s. p., celkové délce 900 m, v ř.km 4,2 – 5,1, dle přiložené situační mapy, která tvoří přílohu č. 1 této žádosti. Odstraněny budou dřeviny na pravém břehu vodního toku, které jsou označené tečkou oranžové reflexní barvy.

Zdůvodnění zásahu:

Probírka je plánovaná ze zdravotních a pěstebních důvodů a především z důvodu zajištění provozní bezpečnosti.

Odstraněním těchto nevhodných dřevin tak vznikne prostor pro okolní zdravé a perspektivní dřeviny, které budou lépe prospívat.

Pokáceno či ořezáno bude celkem 136ks dřevin o výčetním průměru 12-70 cm ve výšce 1,3m. U většiny vrb a olší dojde ke zmlazení. Dále bude odstraněno cca 250m² křovin a dřevin do průměru 12 cm. Podrobná specifikace jednotlivých druhových a velikostních tříd je uvedena v tabulkách.

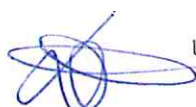
dřevina	výčetní průměr (cm)									celkem
	12	15	20	25	30	35	40	45	50	
	výčetní obvod (cm)									
	38	47	63	79	94	110	126	141	157	
TOPOL										
VRBA	8	7	10	6	7	3	3	1		45
BŘÍZA	1		2	1		1				5
JASAN			6							6
JAVOR	1					1				2
JABLOŇ					1					1
POČET CELKEM	10	7	18	7	8	5	3	1		59
KEŘE	100 m2									

dřevina	výčetní průměr (cm)														celkem
	12	15	20	25	30	35	40	45	50	55	60	65	70		
	výčetní obvod (cm)														
	38	47	63	79	94	110	126	141	157	173	188	204	220		
TOPOL				5	2	1		5		4	4	4	3	28	
VRBA	2	8	8		1	2		2		1				24	
OLŠE		1					1							2	
JASAN	4	1	2	1	1		5	3						17	
JAVOR			1					1						2	
TŘEŠEŇ			1	1	1		1							4	
POČET CELKEM	6	10	12	7	5	3	7	11		5	4	4	3	77	
KEŘE	150 m2														

Práce související s kácením porostu budou prováděny co nejšetrněji, aby nevznikla škoda na ostatních porostech a pozemcích. Po ukončení prací budou veškeré pozemky uvedeny do původního stavu.

Současně Vás žádáme o sdělení, která další vyjádření, rozhodnutí apod. orgánu ochrany přírody jsou potřebná pro realizaci výše uvedeného záměru.

S pozdravem



Povodí Moravy, s.p.
Dřevařská 11, 602 00 Brno
Závod Horní Morava (16)
U dět. domova 263, 772 11 Olomouc
DIČ: CZ70890013, IČ: 70890013

Ing. Zdeněk Děřda

ředitel závodu Horní Morava

Přílohy

1. Situační mapy
2. Fotodokumentace
3. Výpis z katastrálního území

Na vědomí

Provoz Valašské Meziříčí



**MĚSTSKÝ ÚŘAD
VALAŠSKÉ MEZIŘÍČÍ**

Soudní 1221 • 757 01 Valašské Meziříčí
www.valasskemezirici.cz

**ODBOR
ŽIVOTNÍHO
PROSTŘEDÍ**

Povodí Moravy, s.p.
Dřevařská 932/11
601 75 Brno-Veverí
IČ: 70890013
závod Horní Morava
se sídlem závodu v Olomouci
U Dětského domova 263
PSČ 772 11

Váš dopis značky / ze dne

naše značka

vyřizuje linka

ve Valašském Meziříčí

sp. zn.: SZ MěÚVM 088931/2019/4
č.j.: MěÚVM 113137/2019 OŽP/Gáš

oprávněná úřední osoba
Ing. Eliška Gášková
gaskova@muvalmez.cz, 571 674 222

09.09.2019

ROZHODNUTÍ

Městský úřad Valašské Meziříčí, odbor životního prostředí jako věcně a místně příslušný orgán ochrany přírody podle § 10 a § 11 zákona č. 500/2004 Sb., správní řád, v platném znění, podle ust. § 61 odst. 1 písm. c) zákona č. 128/2000 Sb., o obcích, v platném znění a podle ust. § 77 odst. 1 písm. a) zákona č. 114/1992 Sb., o ochraně přírody a krajiny, ve znění pozdějších předpisů (dále jen zákona), přezkoumal žádost Povodí Moravy, s.p., Dřevařská 932/11, 601 75 Brno-Veverí, IČ: 70890013, závod Horní Morava, se sídlem závodu v Olomouci, U Dětského domova 263, PSČ 772 11, ze dne 22.07.2019, ve věci vydání závazného stanoviska k zásahu do významného krajinného prvku podle ust. § 4 odst. 2 zákona, v souvislosti se záměrem: „Údržba BP Rožnovská Bečva, ř. km. 4,2-5,1, Veselá a Hrachovec“ a vydává toto

ZÁVAZNÉ STANOVISKO:

Stanovisko k zásahu do významného krajinného prvku podle ust. § 4 odst. 2 zákona č. 114/1992 Sb., o ochraně přírody a krajiny, ve znění pozdějších předpisů, v souvislosti se záměrem: „Údržba BP Rožnovská Bečva, ř. km. 4,2-5,1, Veselá a Hrachovec“

Po přezkoumání podkladů a provedení terénní pochůzky na místě samém uděluje Městský úřad Valašské Meziříčí, odbor životního prostředí

s o u h l a s

se zásahem do významného krajinného prvku podle ust. § 4 odst. 2 zákona, v souvislosti se záměrem: „Údržba BP Rožnovská Bečva, ř. km. 4,2-5,1, Veselá a Hrachovec“. Seznam dotčených pozemků: parc. č. 938 k.ú. Veselá u Valašského Meziříčí, 1210/1 k.ú. Hrachovec. Realizace záměru nepovede k ohrožení nebo oslabení ekologicko-stabilizační funkce významného krajinného prvku, vodního toku Rožnovská Bečva.

Souhlas se uděluje za předpokladu, že žadatel zajistí splnění následujících podmínek:

- Kácení dřevin rostoucích mimo les bude provedeno v období vegetačního klidu tj. od 1. října do 31. března kalendářního roku, po nabytí právní moci tohoto rozhodnutí.
- Při realizaci záměru je nutno dodržet arboristický standard Řez stromů SPPK A02 002:2015.
- Při realizaci záměru je nutno používat pouze ekologická maziva a zabránit úniku ropných a jiných toxických látek do vodního toku.
- S obsahem tohoto stanoviska bude seznámen subjekt, který bude záměr provádět, neboť jeho povinností je dodržet stanovené podmínky.

Účastník řízení podle § 27 odst. 1 zákona č. 500/2004 Sb., správního řádu, ve znění pozdějších předpisů:

Povodí Moravy, s.p., Dřevařská 932/11, 601 75 Brno-Veveří, IČ: 70890013, závod Horní Morava, se sídlem závodu v Olomouci, U Dětského domova 263, PSČ 772 11

Odůvodnění

Žadatel požádal dne 22.07.2019 odbor životního prostředí Městského úřadu Valašské Meziříčí o vydání závazného stanoviska k zásahu do významného krajinného prvku podle ust. § 4 odst. 2 zákona v souvislosti s výše uvedeným záměrem. Seznam dotčených pozemků: 938 k.ú. Veselá u Valašského Meziříčí, 1210/1 k.ú. Hrachovec.

Popis záměru: „Povodí Moravy, s. p. – závod Horní Morava, jako správce významného vodního toku Rožnovská Bečva (IDVT10100102) v k.ú. Veselá u Valašského Meziříčí a k.ú. Hrachovec Vám oznamuje, že bude v období vegetačního klidu v roce 2019 - 2020 případně v následujících letech 2021-2022 provádět probírku břehového porostu významného vodního toku Rožnovská Bečva. Akce bude provedena na pozemku parc. č. 938 v k. ú. Veselá u Valašského Meziříčí a par. č. 1210/1 v k.ú. Hrachovec, se kterým má právo hospodařit Povodí Moravy, s. p., celkové délce 900 m, v ř.km 4,2 – 5,1, dle přiložené situační mapy, která tvoří přílohu č. 1 této žádosti. Odstraněny budou dřeviny na pravém břehu vodního toku, které jsou označené tečkou oranžové reflexní barvy.

Zdůvodnění zásahu: Probírka je plánovaná ze zdravotních a pěstebních důvodů a především z důvodu zajištění provozní bezpečnosti.

Vzrostlé dřeviny (převážně topoly, vrby a jasany) jsou přestálé, napadené hnilobou, mají často ulomené větve a prosychají. Některé dřeviny jsou značně nakloněné nad frekventovanou silnicí a při jejich vývratu mohou ohrozit zdraví a životy osob projíždějících po přilehlé komunikaci nebo způsobit značnou škodu na majetku. Na místě kácení bude i po odstranění dřevin v celém úseku zachován dostatečný zapojený porost. Probírka je současně zaměřena na zachování a vytváření příležitosti pro přirozenou obnovu porostu – přiměřené pěstitelské zkvalitňování porostů, racionální omezování výskytu nemocí dřevin, omezování vodohospodářských apod. rizik – udržování průtočnosti, ve vhodných místech udržování vitality porostů pařezovou obnovou. Odstraněním těchto nevhodných dřevin tak vznikne prostor pro okolní zdravé a perspektivní dřeviny, které budou lépe prospívat.

Specifikace dřevin: Pokáceno či ořezáno bude celkem 136 ks dřevin o výčetním průměru 12-70 cm ve výšce 1,3m. U většiny vrb a olší dojde ke zmlazení. Dále bude odstraněno cca 250 m² křovin a dřevin do průměru 12 cm. Podrobná specifikace jednotlivých druhových a velikostních tříd je uvedena v tabulkách, které jsou součástí žádosti a oznámení o kácení.

Práce související s kácením porostu budou prováděny co nejšetrněji, aby nevznikla škoda na ostatních porostech a pozemcích. Po ukončení prací budou veškeré pozemky uvedeny do původního stavu.“

Dnem podání žádosti bylo v této věci zahájeno správní řízení. Orgán ochrany přírody nařídil podle ust. § 49 správního řádu ústní jednání spojené s místním šetřením, které se uskutečnilo dne 03.09.2019 v 10:30 hodin na pozemcích parc. č. 938 k.ú. Veselá u Valašského Meziříčí a 1210/1 k.ú. Hrachovec. Ústního jednání spojeného s místním šetřením se zúčastnila Ing. Eliška Gášková (odbor životního prostředí MěÚ Valašské Meziříčí), Ing. Markéta Polášková (Povodí Moravy, s.p., provoz Valašské Meziříčí), Ing. Renáta Najdková (Povodí Moravy, s.p., závod Olomouc) a Roman Kliment (Obec Zašová). Na ústním jednání spojeném s místním šetřením byly zhlédnuty dřeviny uvedené v žádosti. Poté byla účastníkům jednání dána možnost vyjádřit se do protokolu k projednávané věci. Účastníci jednání do protokolu uvedli: Ing. Gášková: „Orgánem ochrany přírody bude vydáno závazné stanovisko k zásahu do významného krajinného prvku z důvodů uvedených v žádosti.“ Po skončení jednání byl protokol všemi účastníky jednání podepsán.

Po posouzení spisové dokumentace připojené k žádosti a na základě ústního jednání spojeného s místním šetřením na místě samém vydal orgán ochrany přírody souhlas se zásahem do významného krajinného prvku podle ust. § 4 odst. 2 zákona za předpokladu, že žadatel splní výše uvedené podmínky. Realizace záměru za výše uvedených podmínek nepovede k ohrožení nebo oslabení ekologicko-stabilizační funkce významného krajinného prvku, vodního toku Rožnovská Bečva. V závazném stanovisku jsou uvedeny následující podmínky: Kácení dřevin rostoucích mimo les bude provedeno v období vegetačního klidu tj. od 1. října do 31. března kalendářního roku, po nabytí právní moci tohoto rozhodnutí. Při realizaci záměru je nutno dodržet arboristický standard Řez stromů SPPK A02 002:2015. Při realizaci záměru je nutno používat pouze ekologická maziva a zabránit úniku ropných a jiných toxických látek do vodního toku. S obsahem tohoto stanoviska bude seznámena společnost, která bude záměr realizovat.

Dodržení podmínek je požadováno z důvodu ochrany dřevin podle ust. § 7 odst. 1 zákona a z důvodu udržení přirozených podmínek pro život vodních a mokřadních ekosystémů při zachování přirozeného charakteru a přírodě blízkého vzhledu vodních toků, ploch a mokřadů dle ust. § 2 odst. 2 písm. i) zákona a kvůli zajištění ochrany druhů volně žijících živočichů podle ust. § 2 odst. 2 písm. b) zákona.

Poučení o odvolání

Proti tomuto rozhodnutí mohou podle ust. § 83 odst. 1 správního řádu účastníci řízení podat ve lhůtě do 15 dnů ode dne oznámení rozhodnutí odvolání ke Krajskému úřadu Zlínského kraje, s uvedením rozsahu, v jakém je rozhodnutí napadáno, namítaného rozporu s právními předpisy nebo s uvedením nesprávnosti rozhodnutí či řízení, jež mu předcházelo. Odvolání se podává u Městského úřadu Valašské Meziříčí, odboru životního prostředí. Odvolání se podává s potřebným počtem stejnopisů tak, aby jeden stejnopis zůstal správnímu orgánu a aby každý účastník řízení dostal jeden stejnopis. Nepodá – li účastník potřebný počet stejnopisů, vyhotoví je správní orgán na náklady účastníka. Podané odvolání má v souladu s ust. § 85 odst. 1 správního řádu odkladný účinek. Odvolání podané jen proti odůvodnění rozhodnutí je podle ust. § 82 odst. 1 správního řádu nepřípustné.

otisk úředního razítka

Ing. Eliška Gášková
referentka odboru životního prostředí
opatřeno elektronickým podpisem

Rozdělovník:

Účastníci řízení:

- Povodí Moravy, s.p., Dřevařská 932/11, 601 75 Brno-Veveří, IČ: 70890013, závod Horní Morava, se sídlem závodu v Olomouci, U Dětského domova 263, PSČ 772 11
- Obec Zašová, Zašová 36, 756 51